

| AVRIL 2021

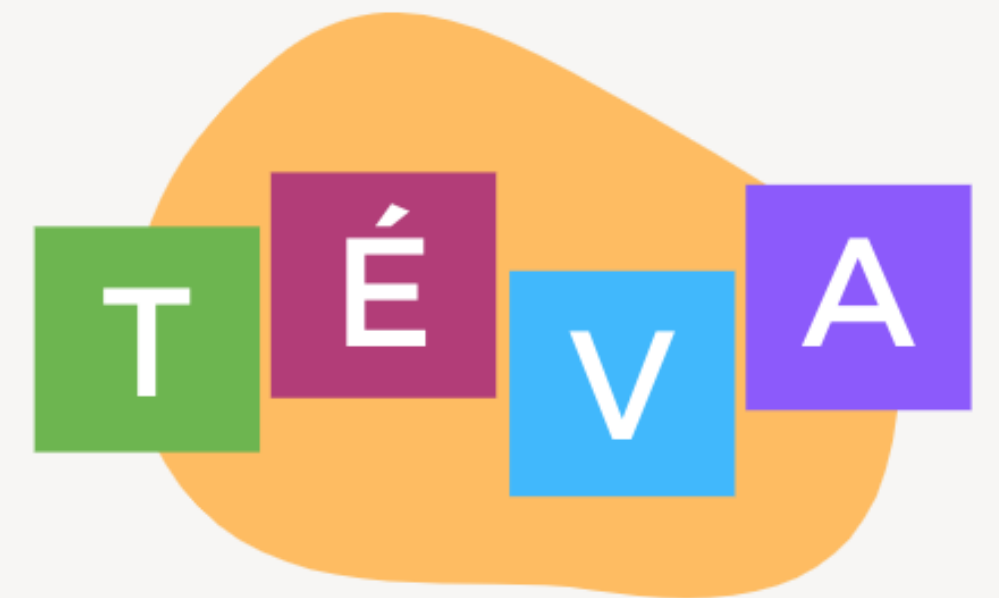
# Pratiques prometteuses de TÉVA - Transition École Vie Active/Adulte dans les écoles secondaires du Québec: un portrait de la situation

par Chantal Desmarais, PhD  
Professeure, Université Laval  
Chercheuse, CIRRIS



**Cirris**

Centre interdisciplinaire  
de recherche en réadaptation  
et intégration sociale



Projet subventionné par l'Action concertée,  
Jeunes handicapés au Québec: vers un  
modèle optimal de transition de l'école à la  
vie adulte/active (2019-0HPR-264170) –  
incluant une interaction régulière avec un  
comité de suivi.

**Office des personnes  
handicapées**

**Québec** 

**Secrétariat  
à la jeunesse**

**Québec** 

**Fonds de recherche  
Société et culture**

**Québec** 

Rapports disponibles sur le site du Fonds de recherche du Québec

<http://www.frqsc.gouv.qc.ca/parteneriat/nos-resultats-de-recherche/histoire?id=0xbelf1q1613055454801&>

Accueil / Partenariat / Rapports de recherche

## Planifier la transition de l'école à la vie adulte (TÉVA) des jeunes handicapés : quelles sont les meilleures pratiques pour le Québec?

← Retourner aux résultats



Imprimer



Partager



# Équipe de recherche

## Chercheure responsable

Chantal Desmarais, U Laval et CIRRIIS

## Co-chercheurs

Noémie Dahan, U McGill et Hôpitaux Shriners pour enfants

Marie Grandisson, ULaval et CIRRIIS

Steve Jacob, ULaval

Francine Julien-Gauthier, U Laval et CIRRIIS

Marie-Ève Lamontagne, ULaval et CIRRIIS

Mathieu Ouimet, ULaval

Marie-Catherine St-Pierre, U Laval et CIRRIIS

## Professionnelle de recherche/coordonnatrice

Sarah Martin-Roy, CIRRIIS

## Auxiliaires et professionnels de recherche

Léonie Proulx

David Gabay

Sarah-Ève Poirier

Alexa Cirillo

Sarah Beauchesne

Anisha Sivasubramaniam

Michèle Tousignant

Kevin Caporuscio

Carrie-Ann Auger

Noémie Lalonde

## Collaborateurs des milieux de pratique

Catherine Picard, Commission scolaire Premières-Seigneuries

Pascale Dubois, Commission scolaire de la Seigneurie-des-Mille-Îles

André Parent, ÉquiTravail

Luc Aucoin, CIUSSS du Centre-Ouest-de-l'Île-de-Montréal

## Comité de suivi

Mélanie Bussièrès, Ministère Éducation Enseignement supérieur

Pascale Chanoux, Comité consultatif Personnes handicapées

Catherine Côté-Giguère, Ministère Santé et Services sociaux

Anik Labonté, Ministère Travail, Emploi et Solidarité sociale

Gabrielle Sabbagh, Réseau national d'expertise en trouble du spectre de l'autisme

Marc St-Onge, Association québécoise pour le loisir des personnes handicapées

Christian Slachetka, Fédération des comités de parents du Québec

Olivier LaFantaisie, OPHQ

Nathalie St-Laurent, Secrétariat à la Jeunesse

# Plan de la présentation



**Contexte de la  
recherche**



**Question et  
objectifs de  
recherche**



**Déploiement  
de la recherche**



**Résultats**

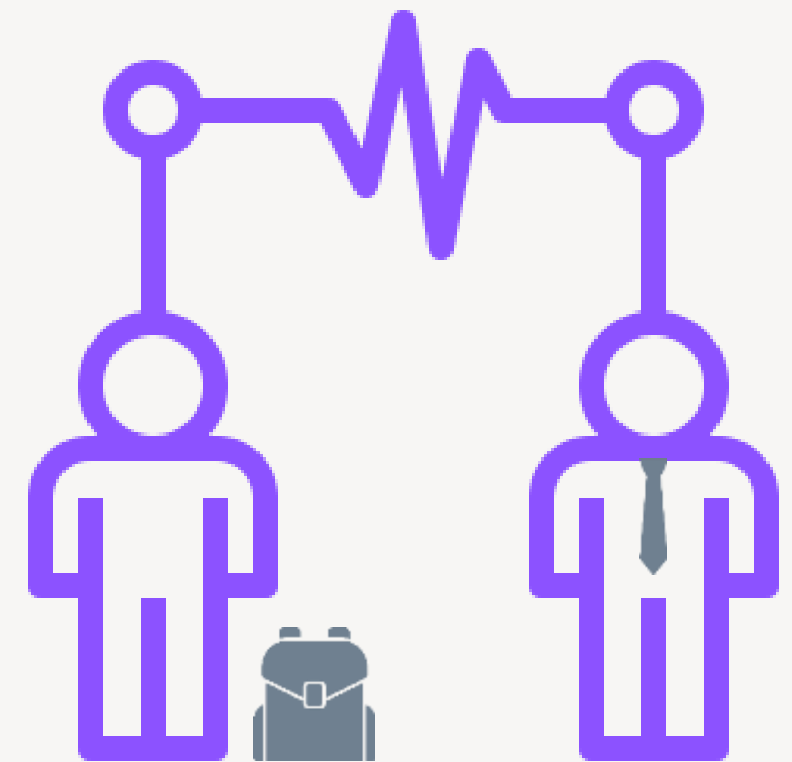


**Messages clés  
et  
Pistes de  
solution**

# Transition de l'école à la vie active/adulte (TÉVA)

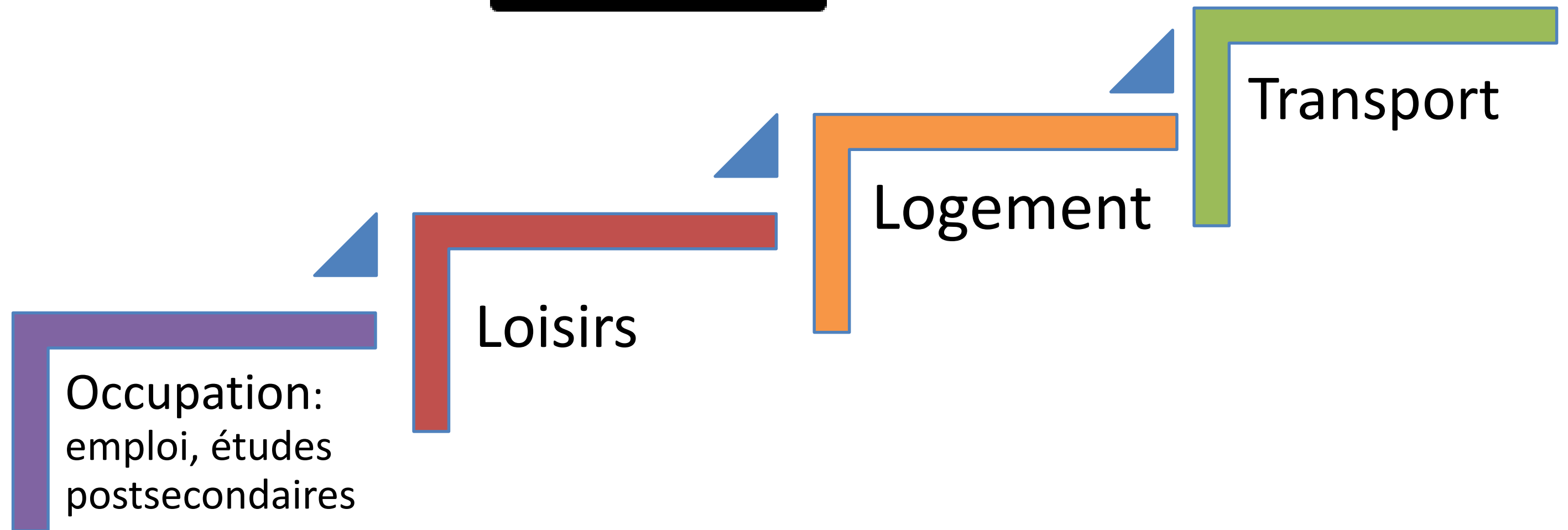
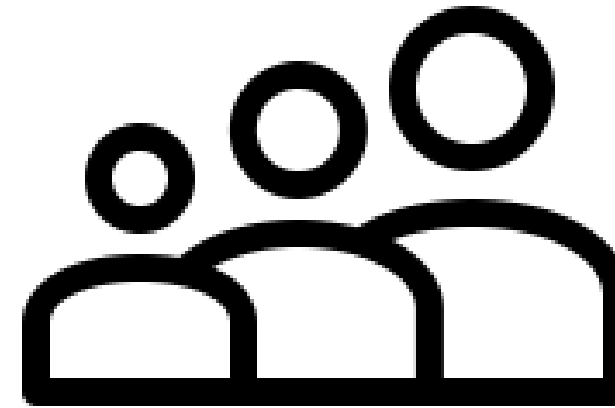
« une démarche planifiée, coordonnée et concertée d'activités qui vise l'accompagnement du jeune dans l'élaboration et la réalisation de son projet de vie »

Guide interministériel québécois, 2018



# De adolescence à l'âge adulte: qu'est-ce que ça signifie?

Trajectoire vers l'autonomie





# De adolescence à l'âge adulte: pourquoi est-ce un défi plus marqué pour les jeunes ayant des besoins particuliers?

- Les jeunes auxquels cette recherche s'est intéressée: EHDAA. Par exemple,
  - Troubles d'apprentissage
  - Déficience intellectuelle
  - Trouble du spectre de l'autisme
- Besoins d'accompagnement pendant la fréquentation de l'école, notamment pour les apprentissages
- Besoins d'accompagnement pour établir un projet de vie, ce qui débute habituellement pendant la fréquentation de l'école secondaire

L'organisation des services éducatifs aux élèves à risque et aux élèves handicapés ou en difficulté d'adaptation ou d'apprentissage (EHDAA)

[http://www.education.gouv.qc.ca/fileadmin/site\\_web/documents/dpse/adaptation\\_serv\\_compl/19-7065.pdf](http://www.education.gouv.qc.ca/fileadmin/site_web/documents/dpse/adaptation_serv_compl/19-7065.pdf)



# Contexte de la recherche



[Guide interministériel québécois, 2018](#)

# Question de recherche : Quelles sont les meilleures pratiques de TÉVA au Québec?

## Trois objectifs – point de départ :

1. Recenser dans les écrits scientifiques les meilleures pratiques nord-américaines reliées à l'implantation de mesures TÉVA.
2. Documenter les démarches TÉVA ayant actuellement cours au Québec.
3. Évaluer des démarches TÉVA qui s'avèrent prometteuses au Québec en égard à la recension des meilleures pratiques dans la documentation scientifique.

## Retombées attendues:

- Dégager les pratiques qui
  - ✓ Sont en cohérence avec les données de la recherche en Amérique du Nord
  - ✓ Ont fait preuve de faisabilité dans des écoles du Québec
- Décrire les caractéristiques de ces pratiques à la lumière d'un cadre de référence appuyé sur les données de la recherche

# Objectif 1: recension des écrits

✓ Cadre de référence: taxonomie pour les programmes de transition

Planification axée sur  
l'élève

Engagement de la famille

Soutien au développement  
de l'élève



Structure du programme

Collaboration  
intersectorielle

# Taxonomie pour les programmes de transition

Kohler et coll., 2016, traduction libre.



## Planification axée sur l'élève

- Développement du plan d'intervention.
- Stratégies de planification
- Participation de l'élève



## Soutien au développement de l'élève

- Évaluation
- Habiletés académiques, sociales et professionnelles
- Soutien à l'élève
- Contexte pédagogique



## Collaboration intersectorielle

- Cadre et contexte
- Services offerts en collaboration



## Structure du programme

- Caractéristiques du programme
- Évaluation du programme
- Planification stratégique
- Politiques et procédures
- Développement et allocation des ressources
- Climat scolaire

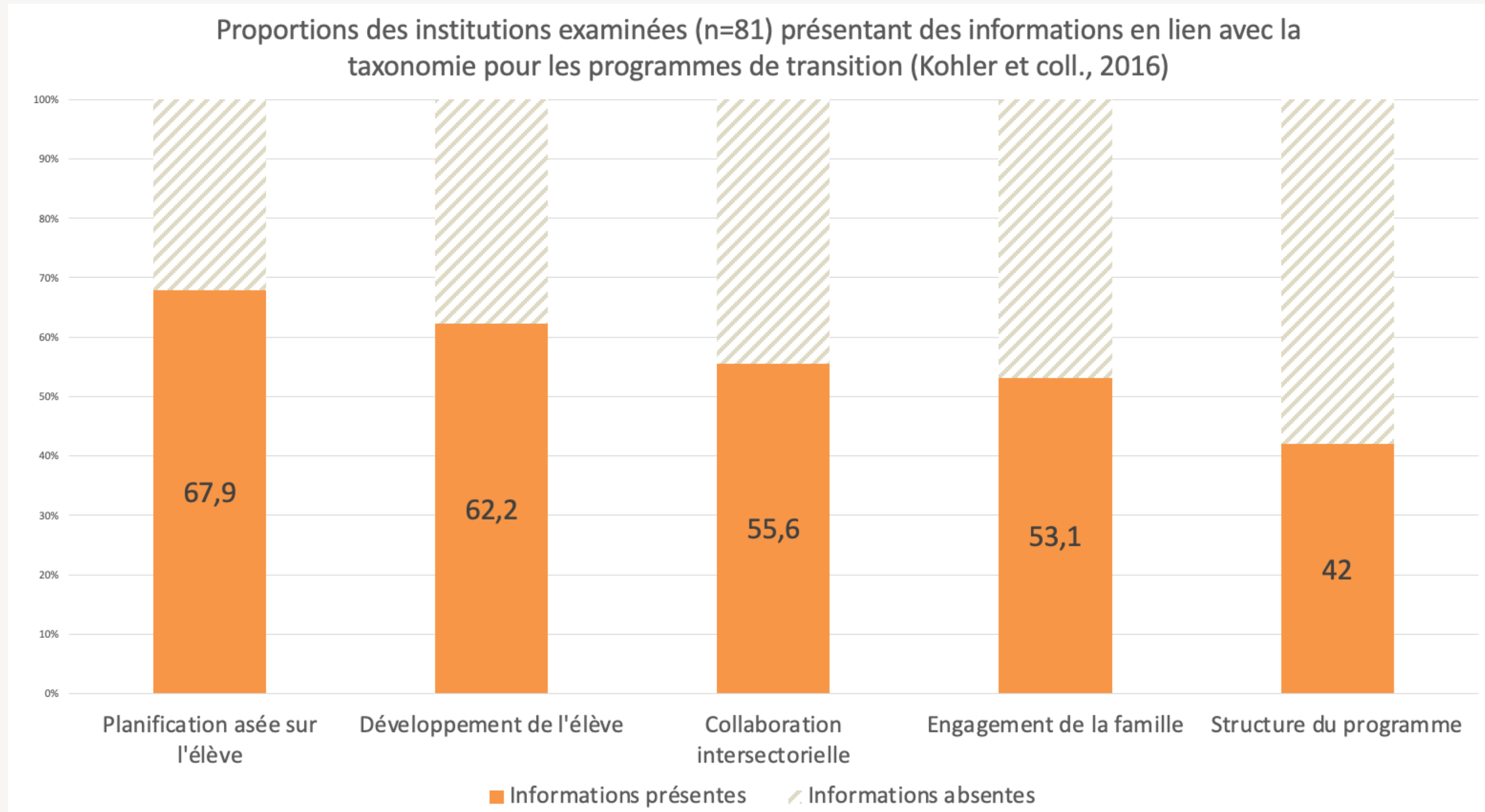


## Engagement de la famille

- Préparation de la famille
- Participation de la famille

# Objectif 2: quelles informations se trouvent sur les sites Internet des établissements scolaires?

2019



**Objectif 3 : évaluer de la démarche TÉVA ayant cours au Québec - *dresser un portrait des pratiques déclarées et les comparer au cadre de référence***

- **Portrait de la situation - en deux étapes**

3.1 Études de cas dans 6 écoles secondaires du Québec: jeunes, parents, intervenants scolaires, intervenants des réseaux de la santé et de l'emploi

3.2 Entretiens individuels avec des « répondants stratégiques »

# Objectif 3.1 : Études de cas

2019-2020

Objectif 3.1 : Six études de cas analysant la TÉVA dans des écoles secondaires dont les pratiques étaient jugées prometteuses auprès de 65 répondants.

	École 1	École 2	École 3	École 4	École 5	École 6
Région	Montréal	Bas St-Laurent	Saguenay-Lac-St-Jean	Chaudière-Appalaches	Montréal	Montréal
Élèves	2	1	-	2	-	2
Parents	1	1	1	2	-	2
Intervenants (scolaires, santé, emploi, éducation des adultes)	8	8	11	8	11	5





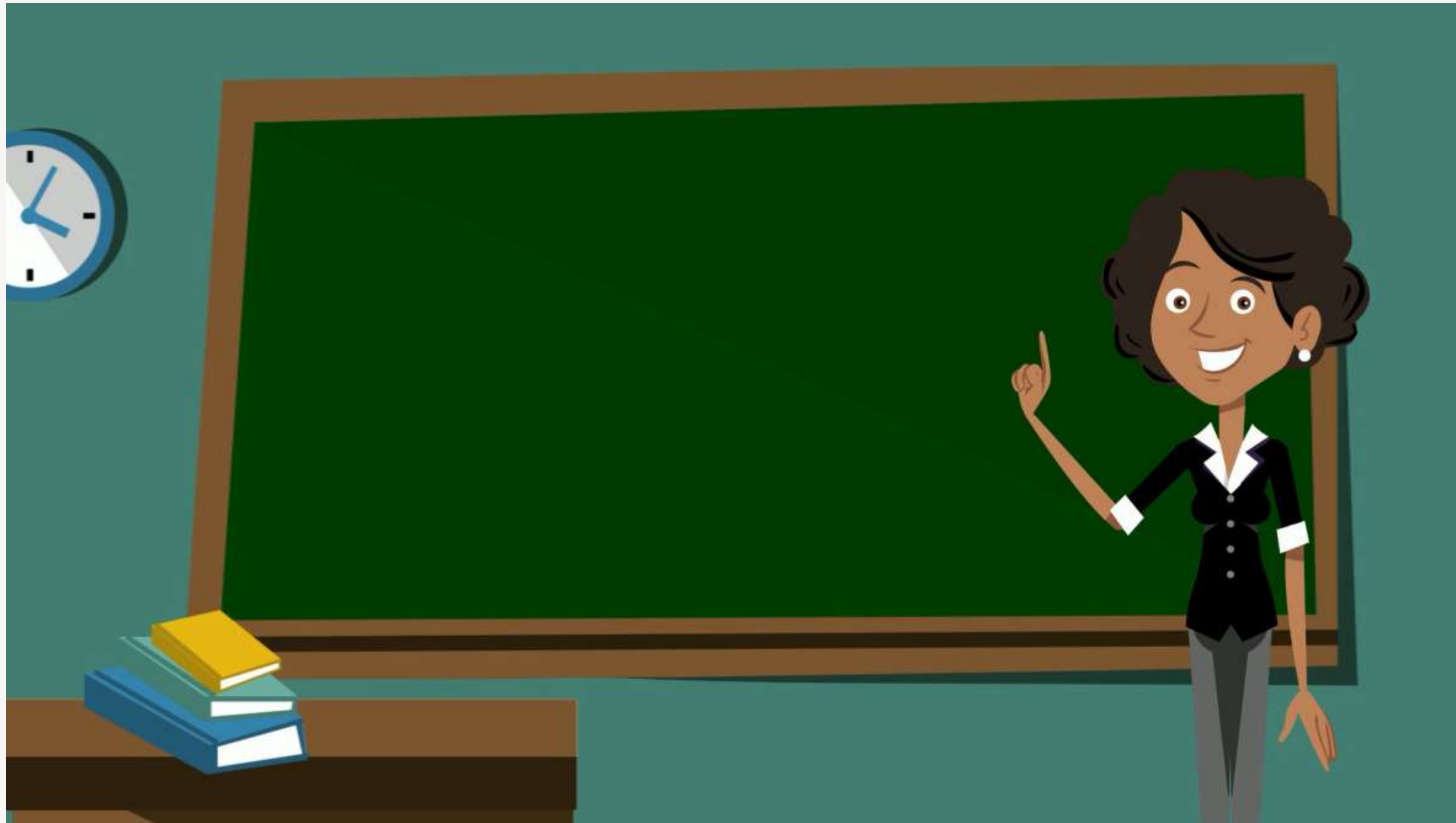
# Planification axée sur l'élève

- Favoriser la connaissance de soi et le développement de l'autodétermination de l'élève.
- Soutenir la participation active de l'élève aux rencontres de plan d'intervention/TÉVA, la réalisation de choix personnels, l'élaboration d'un projet de vie, la prise de décision et l'autonomie.
- Besoins des élèves :
  - Apprendre à se connaître, reconnaître leurs intérêts, leurs forces, ce qu'ils n'aiment pas, leurs difficultés et leurs besoins (6/6).
  - Être accompagné et soutenu dans la démarche TÉVA par des intervenants (5/6)



# Planification axée sur l'élève

“



”



# Soutien au développement de l'élève

- Connaître l'élève afin de lui proposer des **outils** et des **expériences** pour qu'il développe progressivement des habiletés essentielles à la vie d'adulte.
- Poursuivre le **soutien au développement d'habiletés** de plus en plus axées sur la **vie adulte/active**.
- Comme équipe-école, adopter une approche **ouverte, souple et créative** dans la planification et mise en œuvre de la TÉVA.
- Offrir des **occasions variées d'exploration** à l'élève : stages, expériences dans la communauté, visites de milieux, travail d'été, etc.



# Soutien au développement de l'élève

- **Facilitateurs**
  - Ouverture aux différents points de vue (5/6).
  - Présence d'une personne qui fait les suivis (agent de liaison, coordonnateur TÉVA, porteur de dossiers TÉVA) (4/6)



# Soutien au développement de l'élève

“



”



# Collaboration intersectorielle

- Développer une connaissance des ressources du milieu et des partenaires (centre de réadaptation, loisirs, etc.) qui évoluent autour de l'élève.
- Élaborer un **bottin de ressources**.
- Inclure **formellement** les partenaires dans l'élaboration du plan d'intervention/TÉVA.
- Planifier de façon **collaborative** l'accompagnement de l'élève pendant et après la scolarisation.
- **Préciser les rôles et responsabilités** de chacun des partenaires évoluant autour de l'élève.



# Collaboration intersectorielle

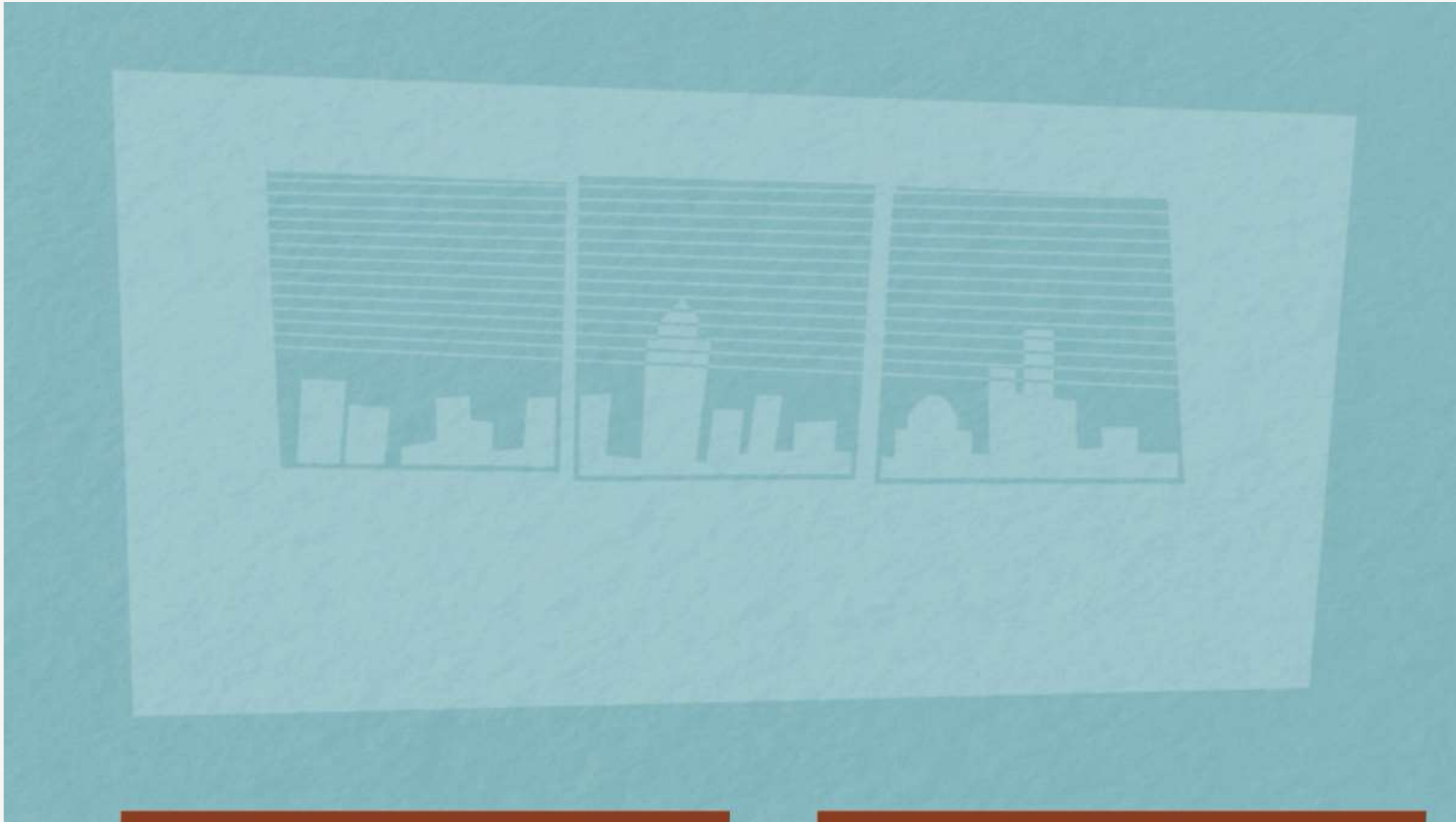
- **Obstacles :**
  - Fragilité de la démarche si tous les acteurs ne sont pas présents ou peu actifs dans la démarche (élève, parents, école, partenaires, intervenants, etc.) (4/6)
  - Listes d'attente, roulement de personnel et manque de stabilité des intervenants (6/6)
  - Absence de partenaire, ou s'il y en a, certains sont peu impliqués ou implication tardive (4/6)
- **Facilitateurs :**
  - Cohésion et travail d'équipe à l'école (4/6)
  - Collaboration et communication entre différents milieux, intervenants et partenaires (personne pivot qui assure les suivis) (4/6)





# Collaboration intersectorielle

“



”



# Collaboration intersectorielle

“



”



# Engagement de la famille

- **Impliquer la famille et favoriser sa participation au plan d'intervention.**
- **Sensibiliser les parents à la TÉVA en expliquant ses étapes et l'offre de soutien.**
- **Favoriser la participation des parents à l'initiation de la démarche TÉVA (fournir un document explicatif simple), puis maintenir l'implication des parents.**
- **Discuter de l'évolution de la démarche TÉVA avec les parents.**
- **Organiser des rencontres avec les parents, les élèves et les ressources du milieu (ex. salons, soirées d'informations).**



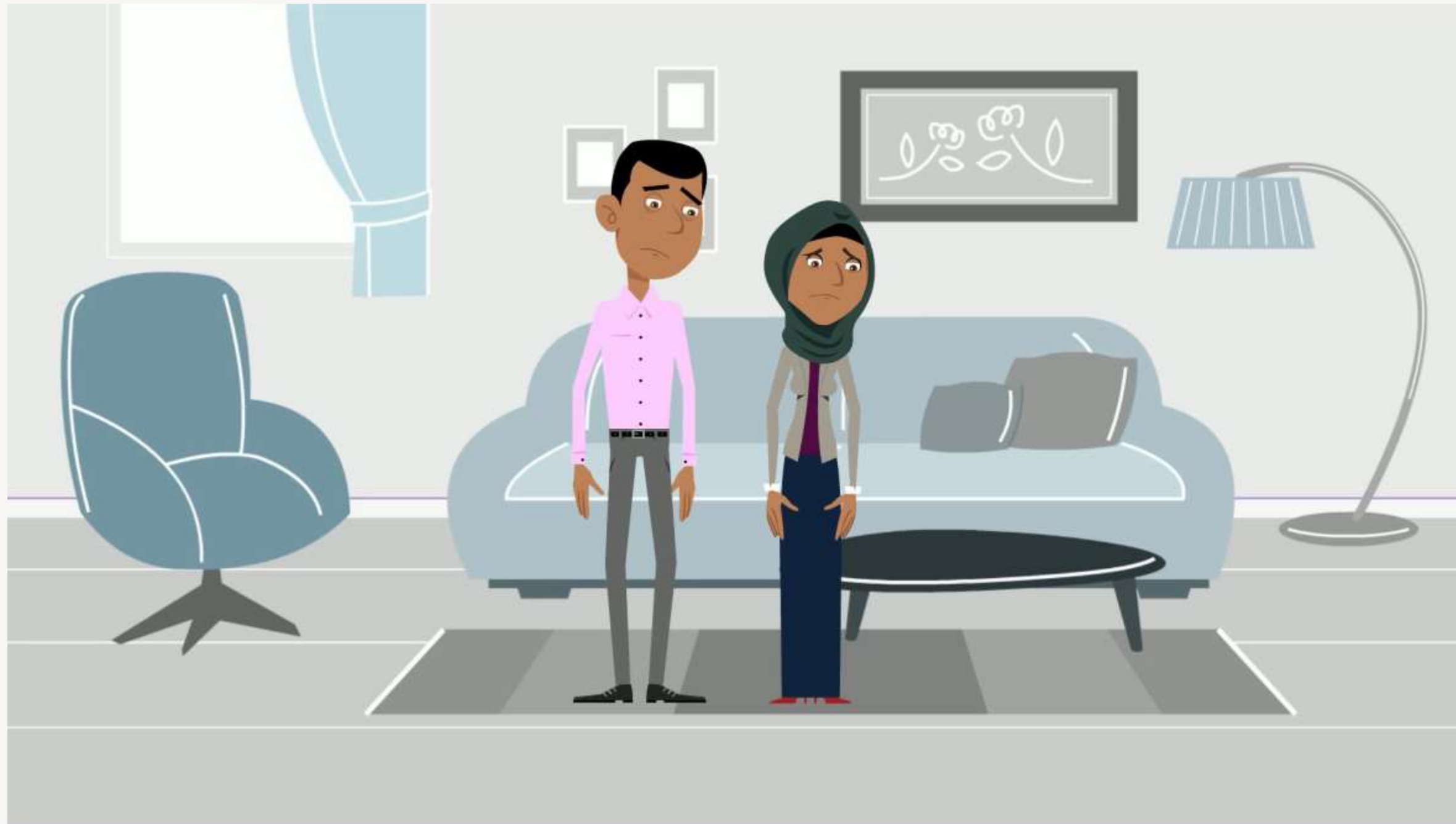
# Engagement de la famille

- **Besoins des parents :**
  - Obtenir plus de soutien et être davantage accompagné dans la démarche TÉVA.  
Besoin d'être rassuré (6/6)
  - Obtenir plus d'informations sur la démarche TÉVA et sur les différents rôles des intervenants (5/6)
  - Stabilité des intervenants (4/6)



# Engagement de la famille

“



”



# Structure du programme

- Encourager la présence d'un **leadership local fort et dédié à la TÉVA** (direction, intervenant scolaire ou comité TÉVA à l'école) qui joue un rôle de coordination et de mentorat auprès de nouveaux intervenants scolaires.
- **Déployer la formation sur la TÉVA** pour que les porteurs en milieu scolaire connaissent les meilleures pratiques.
- Favoriser le **partage d'expériences et de connaissances des intervenants scolaires** dans le déploiement des démarches TÉVA (ex. par le biais de communautés de pratique).



# Structure du programme

- Améliorations :
  - Préparer la TÉVA plusieurs années à l'avance. Repérer tôt les élèves susceptibles de bénéficier de la démarche TÉVA. Installer une collaboration école-élève-parent assez tôt, ex. horizon de 5 ans (5/6).
  - Clarifier la démarche TÉVA (étapes, rôles et responsabilités) (4/6)





## Structure du programme

“

Peu de commentaires concernant la structure de programme  
au niveau **local**.

”

# Objectif 3.2 : Répondants stratégiques

- Répondants identifiés à l'objectif 2 pendant la recherche sur les sites Internet et les vérifications auprès d'intervenants scolaires
- Dix répondants ayant une grande expérience de la TÉVA dans des rôles de planification et de gestion de la TÉVA
- Collecte de leurs commentaires et impressions sur une proposition de modèle logique de la TÉVA élaborée par l'équipe de recherche à partir du Guide interministériel de 2018 et du modèle de Kohler et al., 2016.



Ressources	Activités	Extrants	Résultats à court et moyen terme	Impact
------------	-----------	----------	----------------------------------	--------

## Objectif 3.2 : principaux résultats – en fonction de 6 dimensions de la gouvernance des interventions interministérielles (Weiss et al., 2002)

Efficacité du leadership formel et informel

- Besoins de formaliser la coordination pour soutenir la démarche TÉVA.

Efficacité du partenariat dans la réalisation des activités

- Idéalement: porteur de dossiers qui s'assure de la coordination et de la communication entre les partenaires.
- Les rôles et responsabilités des acteurs entourant l'élève varient selon le milieu.

Efficience du partenariat

- Identification des ressources allouées à la TÉVA difficile à établir.
- Peu d'informations sur l'allocation et l'utilisation des ressources financières ou humaines.

Disponibilité des ressources non-financières

- Multiplication des acteurs et organisations associés à la TÉVA
- Roulement de personnel dans les secteur de la santé et de l'éducation
- S'appuie sur la bonne volonté. Aucune obligation des écoles de mettre en place la démarche TÉVA

Implication des membres du partenariat

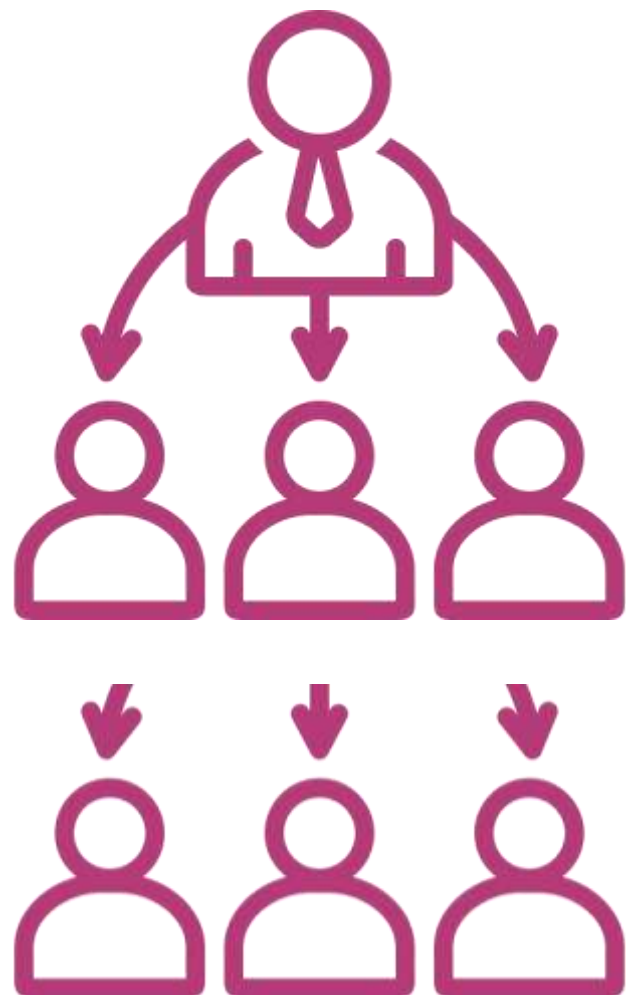
- Difficulté d'accès aux services et manque de disponibilité des intervenants
- Certains partenaires essentiels ne sont pas impliqués (manque de ressource ou de communication) ou méconnaissance des services disponibles.

Défis des relations au sein de la communauté

- Manque d'incitatifs pour encourager les partenaires et les organisations à participer à la TÉVA.
- Méconnaissance de la TÉVA et du potentiel des jeunes en situation de handicap chez partenaires et chez la communauté.

## SITUATION ACTUELLE:

- Reddition de comptes organisée en silos



## SITUATION IDÉALE:

- Logique de responsabilité partagée centrée sur les besoins des jeunes



Quelles sont les meilleures pratiques  
de TÉVA pour le Québec ?

**ÉLÉMENTS DE RÉPONSE À LA QUESTION DE RECHERCHE**

# Pratiques prometteuses qui existent déjà

## Planification axée sur l'élève

- Le plan d'intervention est un outil à valoriser qui existe déjà dans les écoles du Québec.
- Il peut être adapté aux objectifs de la TÉVA.

## Soutien au développement de l'élève

- Des écoles secondaires ont mis en place un soutien individualisé qui repose sur le soutien à l'auto-détermination du jeune pour mettre en place son projet de vie.
- L'agilité est nécessaire pour "individualiser" la TÉVA.

## Collaboration intersectorielle

- L'apport des intervenants de milieux variés enrichit la TÉVA.

## Engagement de la famille

- Les écoles sont soucieuses d'inclure la famille, notamment lors des rencontres de plan d'intervention.

# Le plan d'intervention: un outil essentiel à la planification axée sur l'élève

Le plan d'intervention doit être établi **avec l'aide des parents**, du personnel qui dispense des services à l'élève et de **l'élève lui-même**, à moins qu'il en soit incapable. Le plan d'intervention représente un moyen privilégié de **coordonner les actions** qui servent à répondre aux besoins de l'élève. L'élaboration du plan d'intervention doit tenir compte de l'évaluation des **capacités et des besoins de l'élève**, faite par la *commission scolaire/centre de services scolaires* avant son classement et son inscription à l'école. Il importe que cette phase de collecte et d'analyse de l'information se déroule dans l'esprit de la démarche du plan d'intervention en mettant à contribution **tous les partenaires concernés**, notamment les parents de l'élève. De plus, le directeur doit s'assurer de la réalisation et de l'évaluation périodique du plan d'intervention, et en informer régulièrement les parents (Gouvernement du Québec, 2019a, article 96,14).

- Paramètres de la coordination à définir (Poirier et al, 2020)
- Ontario – nomme le rôle du/de la coordonnateur/trice de services
  - [http://www.children.gov.on.ca/htdoc/French/professionals/specialneeds/service\\_planning/transitions.aspx](http://www.children.gov.on.ca/htdoc/French/professionals/specialneeds/service_planning/transitions.aspx)



# Deux exemples des secteurs publics: un en milieu urbain et un en région

<https://www.autisme.qc.ca/assets/files/07-boite-outils/Intervention-education/2015/RepertoireTEVA%20WEB.pdf>



[https://santesaglac.gouv.qc.ca/medias/2018/11/TEVA\\_02\\_Repertoire\\_des\\_ressources\\_2016-05-19\\_Final.pdf](https://santesaglac.gouv.qc.ca/medias/2018/11/TEVA_02_Repertoire_des_ressources_2016-05-19_Final.pdf)



# Des initiatives du secteur communautaire

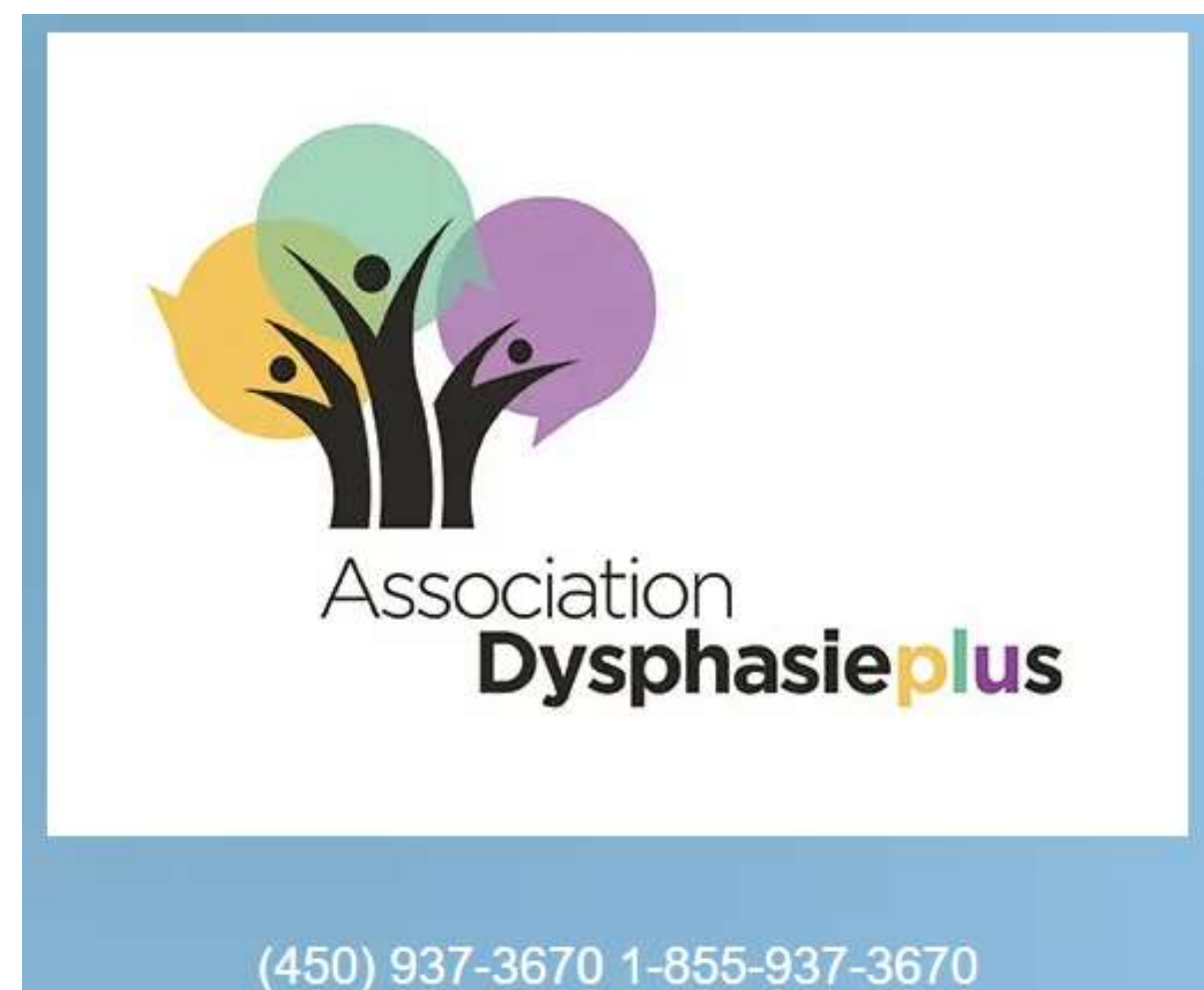
Association de spina-bifida et  
d'hydrocéphalie du Québec

<https://pensatout.ca/>



Guide pour l'employeur  
Guide pour l'accompagnateur

<https://dysphasieplus.com/>



# Pistes d'action à poser

## Planification axée sur l'élève

- S'assurer que le plan d'intervention soit mis en place en incluant la TÉVA et ce, pour tous les jeunes qui en ont besoin.

## Soutien au développement de l'élève

- L'agilité est à promouvoir car elle est nécessaire pour "individualiser" la TÉVA.

## Collaboration intersectorielle

- LOCALEMENT ET EN LIEN AVEC LE P.I., la responsabilité de la coordination entre les secteurs de l'éducation, de la santé et des services sociaux, de l'emploi et du communautaire est un enjeu.

## Structure du programme

- Il n'existe pas de programme TÉVA tel que défini par le Conseil du trésor.
- Des orientations claires sont à prévoir.

## Engagement de la famille

- Les familles expriment un besoin d'aide pour repérer les ressources et l'information.



Structure du programme

# Recommandations du BVG - orientations ministérielles



[Rapport du Vérificateur Général, 2020](#)

# Limites et éléments qui devraient être abordés dans des recherches futures

- Focus sur les écoles secondaires → moins d'attention portée au réseau de la santé et des services sociaux et au réseau de l'employabilité
- Collecte de données en groupe → pas de place privilégiée pour que les jeunes eux-mêmes s'expriment
- Études de cas dans 6 milieux → prudence nécessaire dans la transférabilité des pratiques à des milieux différents

# Actions pour optimiser la TÉVA au Québec

**1** Valoriser les pratiques prometteuses existant déjà

**2** Planifier la TÉVA pour assurer des services à tous les jeunes ayant des besoins particuliers



**3** Proposer pour tous les acteurs concernés, des dispositifs de formation au sujet des pratiques prometteuses de TÉVA.

**4** Structurer la démarche TÉVA autour d'une intervention interministérielle claire.

# La recherche: perspectives futures

## Pour notre équipe – activités de transfert de connaissances qui découlent de l'Action concertée

- Finaliser les publications dans des revues scientifiques
- Diffuser dans des congrès scientifiques au cours de la prochaine année
- Finaliser la préparation de matériel d'information au sujet de la TÉVA (d'ici décembre 2021)

## Plus largement, des recherches à venir pourraient examiner

- Collaboration intersectorielle
  - Plus précisément, le rôle d'un/e coordonnateur/trice de services intersectoriels





Questions ?

# Quelques références

- Desmarais et collab. (2021) Rapports de recherche de l'Action concertée intitulée « Planifier la transition de l'école à la vie adulte (TÉVA) des jeunes handicapés : quelles sont les meilleures pratiques pour le Québec? » soutenue par l'OPHQ, le Secrétariat à la Jeunesse et le FRQSC. <http://www.frqsc.gouv.qc.ca/parteneriat/nos-resultats-de-recherche/histoire?id=0xbelf1q1613055454801&>
- Kohler, P. D., Gothberg, J. E., Fowler, C., & Coyle, J. (2016). *Taxonomy for transition programming 2.0: A model for planning, organizing, and evaluating transition education, services, and programs*. Western Michigan University. [https://www.transitionta.org/system/files/resourcetrees/Taxonomy for Transition Programming v2 508 .pdf?file=1&type=node&id=1727&force](https://www.transitionta.org/system/files/resourcetrees/Taxonomy%20for%20Transition%20Programming%20v2%20508.pdf?file=1&type=node&id=1727&force)
- Ministère de l'Éducation et de l'Enseignement supérieur. (2018). *Guide pour soutenir la démarche de transition de l'école vers la vie active (TEVA)*. [http://www.education.gouv.qc.ca/fileadmin/site\\_web/documents/education/adaptation-scolaire-services-comp/TEVA-guide-2018.pdf](http://www.education.gouv.qc.ca/fileadmin/site_web/documents/education/adaptation-scolaire-services-comp/TEVA-guide-2018.pdf)
- Murray, C., Kosty, D., Doren, B., Gau, J. M., & Seeley, J. R. (2021, Mar 4). Patterns of early adult work and postsecondary participation among individuals with high-incidence disabilities: A longitudinal person-centered analysis. *Dev Psychol*. <https://doi.org/10.1037/dev0001163>
- Poirier, S.-È., St-Pierre, M.-C., Julien-Gauthier, F., Flamand, V., Martin-Roy, S., & Desmarais, C. (2020). Inter-Agency Collaboration in the Transition from School to Adulthood of Students with Disabilities: A Narrative Review of the Literature. *International Journal of Disability, Development and Education*, 1-8. <https://doi.org/10.1080/1034912X.2020.1779915>
- Weiss, Elisa S., Miller Anderson Rebecca et Roz D. Lasker (2002), « Making the Most of Collaboration: Exploring the Relationship Between Partnership Synergy and Partnership Functioning », *Health Education & Behavior*, 29(6), pp. 683-698.